

Mar Guerrero

Cosmic networks

2017

EL RANCHITO Sudáfrica y Nigeria. Programa de residencias de Matadero Madrid - AECID.



Vista instalación: 48 pelotas, medidas variables; *Cosmic migrations No.1* (dibujos, madera, y metacrilato) 130 x 130 cm; *Cosmic migrations No.2* (audiovisual, 00:16:00 y pantalla de proyección), 180 x 180 cm; césped artificial, 400 x 600 cm.

A partir de la observación concreta del espacio se ponen en cuestión ideas sobre progreso tecnológico y estéticas migratorias a través de las dicotomías que se establecen entre tradición y futuro, investigando acerca del concepto de “redes” a partir de dos ejes principales: el primero parte de la idea de “redes humanas”, que se lleva a cabo a través de una serie de acciones grupales; el segundo punto se relaciona con la idea de “redes tecnológicas”, donde se establece una investigación acerca de SKA (Square Kilometre Array), un proyecto desarrollado a nivel internacional para poner en marcha el que será el mayor radiotelescopio de la Tierra, construyéndose en The Great Karoo desert, Sudáfrica.



Cosmic migrations No.1, 2017
Dibujos, madera y metacrilato, 130 x 130 cm.



Cosmic migrations No.2, 2017
Audiovisual, 00:16:00.



Space base, 2017

Impresión digital. Copia Ultrachrome en papel fotográfico perla, enmarcación en vitrina de madera lacada de blanco, 118,9 x 178,4 cm.

Migraciones cósmicas es un taller desarrollado previamente en varias ciudades, en cada una de ellas cambia, debido al contexto donde se sitúa, a sus condiciones y a la comunidad que participa en el mismo. Esta práctica trata sobre las relaciones que se establecen entre los movimientos cósmicos y las acciones humanas en la superficie de la Tierra y como son representados a través de nuestros cuerpos. En este taller, los participantes realizan un hipotético recorrido por el cosmos integrándose en un movimiento continuo de relación entre cuerpos celestes, trabajando sobre la idea de *movimiento propio*, medida astronómica de los cambios observados en el espacio aparente de las estrellas en el cielo.

Cosmic expedition

2017

Residencia. NIROX FOUNDATION, Sudáfrica.



Cosmic expedition, 2017

Impresión digital. Copia Ultrachrome en papel fotográfico perla, enmarcación en vitrina de madera lacada de blanco, 79,3 x 118,9 cm.

El objetivo principal es realizar un viaje en el tiempo, desde el origen de la humanidad hasta el origen del universo. Recorrido desde las cuevas de Sterkfontein, donde se hallaron los primeros restos arqueológicos de seres homínidos, hasta las instalaciones del SKA SA, el mayor radiotelescopio del planeta, en el contexto de Sudáfrica. El personaje principal de esta historia viajará con la indumentaria de *afonaut*, lo que le permitirá camuflarse a la vez que se hace curiosamente visible. Todo el trayecto estará marcado por un conjunto de encuentros con gente local y trabajadores del SKA, que irán guiando el camino del explorador. Este proyecto se formatiza en un largometraje, varias impresiones en diferentes formatos y materiales, así como la edición de dos fotolibros, uno de ellos acompaña la pieza *Earth constellation*.



Cosmic expedition: From Sterkfontein to SKA SA, 2017

Viaje desde “La Cuna de la Humanidad” hasta las instalaciones del mayor radiotelescopio del planeta, realizando una investigación sobre mitos de origen en relación al cosmos y al contexto africano, sobre el territorio donde se sitúan estas instalaciones y su relación con la comunidad, así como la realización de entrevistas a ingenieros y astrónomos en relación al funcionamiento del SKA SA. Audiovisual en proceso de postproducción.



Afronaut suit, 2017

Casco motocicleta (22 x 21 x 33 cm). Trabajo con cuentas, diseño Mar Guerrero, realización Martha Mtshweni. Mono (Talla S) y mochila (38 x 38 x 8 cm), 100% algodón impreso que proviene de Accra en Ghana, diseño Mar Guerrero, realización Authentic 31, Johannesburgo.

La figura del *afronaut* hace referencia al programa espacial creado por Edward Makuka Nkoloso, miembro del *Zambia resistant movement* y fundador de *the Zambia National Academy of Science, Space Research and Philosophy*. Este particular profesor creó un programa espacial formado por estudiantes, llamados *afronauts*, cuya misión fue enviar a una chica de 17 años (Matha Mwambwa) y a dos gatos a la Luna, en el contexto de la Guerra Fría, cuando EEUU y URSS estaban inmersos en la carrera espacial hacia el satélite terrestre. Este personaje histórico y a la vez aparentemente extraído de una novela de ciencia ficción, hace accesible todas estas cuestiones a la comunidad ya que, en este caso, en vez de viajar a otro planeta, investiga el suyo propio.



Earth constellation, 2017

Impresión digital. Copia Ultrachrome en papel fotográfico perla, enmarcación en vitrina de madera lacada de blanco, 79,3 x 118,9 cm.



Earth constellation, 2017

Impresión digital. Políptico. Copia Ultrachrome en papel fotográfico perla, enmarcación en vitrina de madera lacada de blanco, 21 x 29,7 cm (x26).

Esferas depositadas en varios puntos durante el trayecto desde Sterkfontein hasta SKA SA. Vista espacio Open Studio en Nirox Foundation, Sudáfrica.



Earth constellation, 2017

Mapa. Impresión offset, papel satinado 100 grs, 50 x 70 cm.

Se visualiza el recorrido trazado desde Sterkfontein hasta SKA SA. Las estrellas marcan los puntos donde las esferas han sido depositadas.

Stardust

2017

ESBA, Nantes, Francia.



Sedimento cósmico No. 1, 2017.

Fragmento pared, 70 x 55 x 3 mm. (36 piezas, medidas variables).

Investigación sobre el concepto de distopía y acerca de las ideas de dispersión, velocidad y progreso que nos conducen a lo largo de la historia a la conquista y a la barbarie. *Stardust*, como el título indica, está compuesto por polvo de estrellas, en este sentido, el proyecto comienza con el hayazgo de un conjunto de piezas tituladas *Sedimentos cósmicos*, cada una de estas piezas es un fragmento de pared, formado por decenas de capas de pintura, pertenecientes a grafitis. A partir de estos fragmentos se ponen en tensión ideas sobre la ruina y la nostalgia en el paisaje romántico con las de colonización espacial. Si Jules Verne narraba sus aventuras alrededor de la Luna, en la pieza audiovisual *De la Luna a la Tierra* se desarrolla una sátira sobre la idea de una posible independencia de la Luna sobre la Tierra. En la imagen *Mujer sosteniendo la Luna*, el personaje principal aparece en posesión de la atmósfera simbólica característica de los paisajes de C. D. Friedrich. Trabajar a partir de desecho, de rastros encontrados en el espacio urbano, servirá para, utilizándolos a modo de índices, emprender varias exploraciones interestelares, llevando a cabo una arqueología de lo cotidiano que se sitúa a la contra del tiempo moderno de la utilidad y la producción.



Paisaje Lunar, 2017

Políptico (12 piezas). Impresión en aluminio, 110 x 105 cm.



De la Luna a la Tierra, 2017

Audiovisual, 00:03:00.

Ver vídeo



Vista exposición DUO SHOW, Galería Formato Cómodo, Madrid.



Luna, 2017

Gym ball pro, policloruro de vinilo, 65 cm.



Mujer sosteniendo la Luna, 2017

Impresión digital. Copia Ultrachrome en papel fotográfico perla, enmarcación en vitrina de madera lacada de blanco, 23 x 30 cm.

Crónicas marcianas

2016

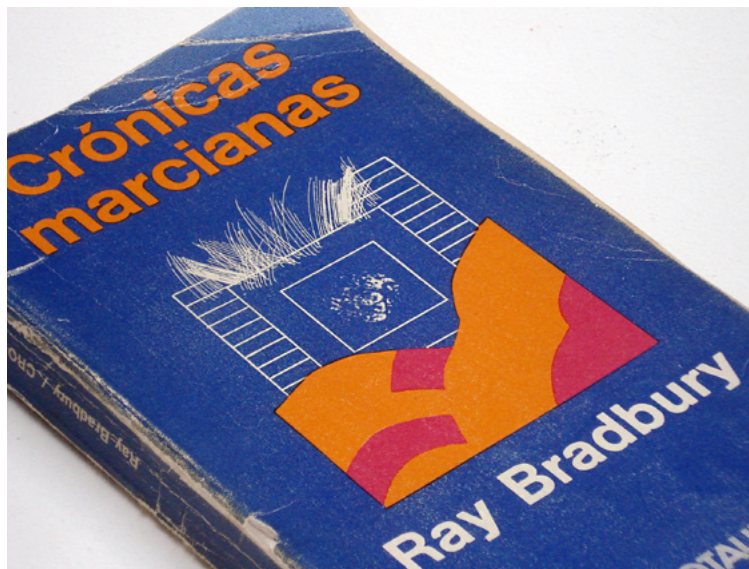
V CONVOCATORIA SALA D'ARCS, Fundación Chirivella Soriano, Valencia.



Crónicas marcianas no.1, 2016

Impresión digital. Copia Ultrachrome en papel fotográfico perla, enmarcación en vitrina de madera lacada de blanco, 46,6 x 70 cm.

El objetivo principal consiste en establecer tensiones entre realidad y ficción para ver e imaginar un espacio y un tiempo indeterminados. Similar a la figura de Marco Polo en sus viajes a ciudades invisibles descritas por Italo Calvino, cualquier hallazgo está lejos de encontrarse dentro de las reglas de lo real. Como el título indica, podríamos encontrarnos en otra expedición narrada por Ray Bradbury. En el proyecto que se presenta a continuación la credibilidad del suceso señalado no está depositado en la documentación de la escena, sino en la pulsión imaginativa que se lanza al espectador. A partir de la narración de mi propia expedición a Marte, se lleva a cabo una sátira sobre la posibilidad de encontrar agua y vida en otro planeta. Lo absurdo deja lugar a la idea de una profunda sensación de soledad que puede invadir el pensamiento humano.



Casco astronauta (casco motocicleta Bultaco)

Crónicas marcianas, (libro *Crónicas marcianas* de Ray Bradbury. Minotauro, 1980).



Crónicas marcianas no.2, 2016

Impresión digital. Copia Ultrachrome en papel fotográfico perla, enmarcación en vitrina de madera lacada de blanco, 46,6 x 70 cm.



Crónicas marcianas no.3, 2016

Impresión digital. Copia Ultrachrome en papel fotográfico perla, enmarcación en vitrina de madera lacada de blanco, 46,6 x 70 cm.



Crónicas marcianas no.4, 2016

Impresión digital. Copia Ultrachrome en papel fotográfico perla, enmarcación en vitrina de madera lacada de blanco, 46,6 x 70 cm.



Crónicas marcianas no.5, 2016

Impresión digital. Copia Ultrachrome en papel fotográfico perla, enmarcación en vitrina de madera lacada de blanco, 46,6 x 70 cm.



Crónicas marcianas no.6, 2016

Impresión digital. Copia Ultrachrome en papel fotográfico perla, enmarcación en vitrina de madera lacada de blanco, 46,6 x 70 cm.

Desde un indicio hasta el instante antes de su derribo

2016

PAM!PAM!16. Museo Centro del Carmen, Valencia.



Desde un indicio hasta el instante antes de su derribo No. 1, 2016

Impresión en metacrilato, 160 x 104 cm.

El objetivo principal es establecer vinculaciones entre dibujo, sonido y movimiento a partir de la documentación fotográfica de una acción hallada en el espacio cotidiano. Al comienzo de este proyecto encontramos una imagen que documenta unas huellas, el vacío dejado por varios objetos que han estado sobre una superficie expuestos al polvo durante un largo tiempo. A partir de los cuatro signos que aparecen en esta primera imagen y a través de la repetición de los mismos en otro plano, se compone una pieza sonora interpretada a través de la relación directa de cada signo con un instrumento y sonido concreto. Estas dos piezas determinan la acción de la bailarina, influida por las formas y sonidos extraídos a lo largo del proceso.



Vista instalación. Museo Centro del Carmen, Valencia.



Desde un indicio hasta el instante antes de su derribo No. 3, 2016

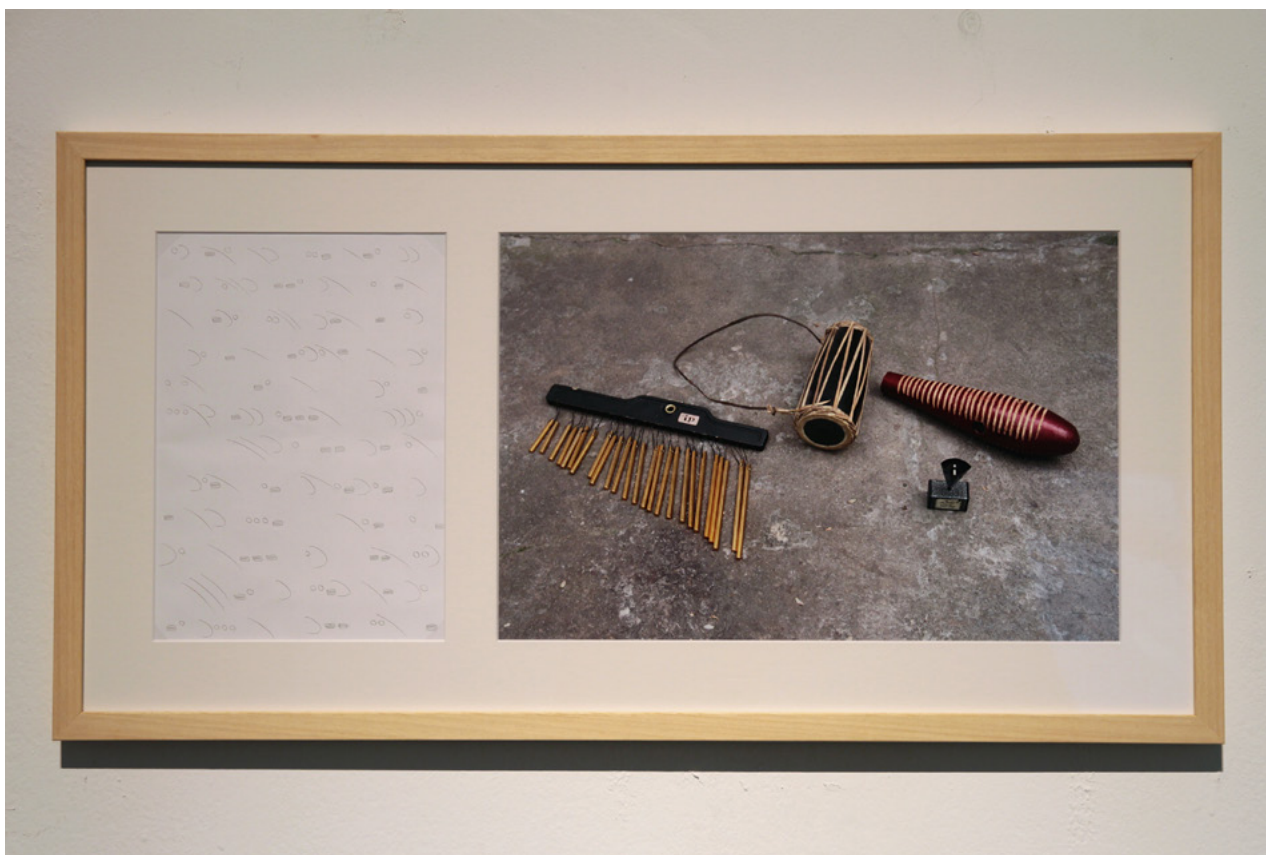
Intérprete: Elena Lalucat.

Proyección audiovisual (00:12:08), 200 x 300 cm.



Desde un indicio hasta el instante antes de su derribo No. 5, 2016

Vinilo impreso laminado suelo. 4 piezas, medidas variables.



Desde un indicio hasta el instante antes de su derribo No.5, 2016.

Díptico. Copia Ultrachrome en papel fotográfico perla y lápiz sobre papel 90g. Enmarcación en madera de haya, 95 x 45 cm.



Desde un indicio hasta el instante antes de su derribo No.4, 2016.

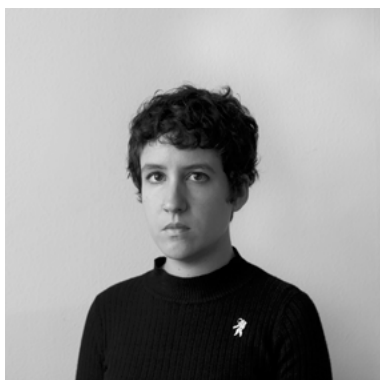
Lona microperforada impresa (500 g/m² tejido Mesh de PVC). 3 piezas, 195.5 x 227 cm/192.5 x 106 cm (x2).

Desde un indicio hasta el instante antes de su derribo, narra el proceso de desarrollo de una idea hasta su posible desmantelamiento, haciendo hincapié en las circunstancias y acontecimientos que lo vehiculan. Durante el proceso de trabajo se da rienda suelta a que las situaciones *sucedan*, seleccionando los instantes que dan cuenta de este procedimiento de adaptabilidad al contexto cotidiano. El instante antes del derribo está protagonizado por una persona que va a estar influida por una sucesión de indicios, relaciones de sentido, su bagaje personal y el espacio físico donde está situada, el cual van a derribar inminentemente. Al final del proceso encontramos un escenario invadido por escombros e incertidumbres todavía insalvables.



Desde un indicio hasta el instante antes de su derribo No. 6, 2016.

Díptico. Copia Ultrachrome en papel fotográfico perla, enmarcación en vitrina de madera lacada de blanco, 80 x 32 cm.



Mar Guerrero

Palma de Mallorca (1991)

www.marguerrero.net

Formación

2015-2016 Máster en Producción Artística. UPV, Valencia.

2017 Intercambio Erasmus, ESBA Nantes Metropole, Francia.

2010-2014 Grado en Bellas Artes, UCLM, Cuenca.

2017 *Audax Viator: un oráculo contra el trauma colectivo*, taller con Regina de Miguel. CA2M, Madrid.

2017 *DanceForms*, taller con Trevor Carlson y Ferran Carvajal. Matadero Madrid.

2016 *Dibujar una estrella de cinco puntas*, taller con Xavier Arenós. IVAM-UPV, Valencia.

2015 *Respiración artificial. Performance*, taller con Dora García y Peio Aguirre. IVAM-UPV, Valencia.

Selección de exposiciones individuales

2017 *Cosmic expedition*, Open Studio, Nirox Foundation, Sudáfrica.

2016 *Crónicas marcianas*, V Convocatoria Sala d'Arcs, Chirivella Soriano Foundation, Valencia.

2016 *Desde un indicio hasta el instante antes de su derribo*, PAM!PAM!16, Museo Centro del Carmen, Valencia.

Selección de exposiciones colectivas

2017 YO COMPRO CALIDAD, El Ranchito Sudáfrica y Nigeria, Matadero Madrid.

2017 DUO SHOW. Galería Formato Cómodo, Madrid.

2017 PREMIO MARDEL ARTES VISUALES 2017, Museo Centro del Carmen, Valencia.

2016 LA SITUACIÓN 2016, arte por-venir, Cuenca.

2016 5THEDITION ARTNIT CAMPOS, Mallorca.

2016 EL ELOGIO DE LA FORMA, LAB, Murcia.

2015 ART<35 BS 2015, Sala Parés y Galería Trama, Barcelona.

Premios y becas

2018 ART CENTER/SOUTH FLORIDA Programa de residencias, Miami, EEUU.

2017 LAS CLÍNICAS D'ES BALUARD, Museo de Arte Moderno y Contemporáneo de Palma de Mallorca.

2017 EL RANCHITO. Programa de Residencias Matadero Madrid - AECID. Matadero Madrid - Nirox Foundation, Sudáfrica.

2017 Finalista PREMIO MARDEL ARTES VISUALES 2017, Valencia.

2016 FUNDACIÓN CHIRIVELLA SORIANO, V CONVOCATORIA SALA D'ARCS. Primer premio, Valencia.

2016 AJUTS CAC SES VOLTES 2016, Convocatòria d'Ajudes a la Producció i a la Mobilitat per a Artistes, Palma de Mallorca.

2015 ART<35 BS 2015. Exposición en Barcelona (Sala Parés - Galería Trama) y programa de adquisición de obra. Barcelona.

Colecciones

Banco Sabadell, Sabadell, España.